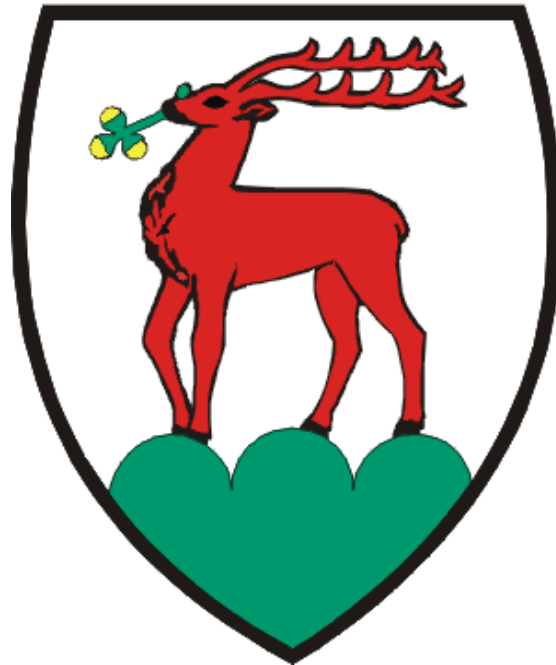


Jelenia Góra



Strategia rozwoju Miasta Jeleniej Góry na lata 2014 - 2025

Zeszyt III

Warszawa 2014



WPROWADZENIE

Prace nad strategią były prowadzone przez **Zespół Roboczy ds. Strategii**. Do Zespołu zaproszono ponad 100 osób, reprezentujących partnerów społeczno- gospodarczych Miasta. Praca była realizowana w ramach 3 podzespołów tematycznych:

Podzespół ds. społecznych Zaspokojenie potrzeb mieszkańców, potencjał ludzki
Podzespół ds. zasobów i potencjałów miasta Infrastruktura techniczna, społeczna, gospodarka przestrzenna i ekologia
Podzespół ds. gospodarczych i promocji miasta Gospodarka i promocja miasta

Dokument *Strategii Rozwoju Miasta Jeleniej Góry na lata 2014-2025* został opracowany na podstawie wyników prac Zespołu Roboczego ds. Strategii, Diagnozy Społeczno-Gospodarczej Miasta Jelenia Góra, Raportu z badań ankietowych oraz prac Zespołu Koordynującego w składzie:

1. Renata Kwiatek Naczelnik Wydziału Rozwoju Miasta - Przewodnicząca Zespołu
2. Robert Futerhendler Przedstawiciel Zarządu Jednostki Pomocniczej Miasta Jeleniej Góry „Uzdrowsko Cieplice” - Z-ca Przewodniczącej
3. Sławomir Banaszak Kierownik Oddziału, Urząd Statystyczny we Wrocławiu, Oddział w Jeleniej Górze
4. Paweł Domagała Naczelnik Wydziału Edukacji i Sportu
5. Ryszard Dzięciółowski Przedstawiciel Jeleniogórskiego Forum Samorządowego
6. Bogusław Gałka Przedstawiciel Rady Działalności Pożytku Publicznego Miasta Jelenia Góra
7. Piotr Gryszel Przedstawiciel Koła Przewodników Sudeckich PTTK Oddział „Sudety Zachodnie”
8. Ewa Grześkowiak Naczelnik Wydziału Gospodarki Komunalnej i Ochrony Środowiska
9. Zofia Janocha Naczelnik Wydziału Gospodarki Mieszkaniowej
10. Irena Kempisty Naczelnik Wydziału Kultury i Turystyki
11. Zygmunt Korzeniewski Naczelnik Wydziału Dialogu i Spraw Społecznych
12. Zbigniew Markowski Przedstawiciel Komendy Miejski Policji w Jeleniej Górze
13. Grażyna Musiał Naczelnik Wydziału Urbanistyki, Architektury i Budownictwa



- | | |
|-----------------------|---|
| 14. Barbara Olszewska | Specjalista Wydziału Rozwoju Miasta |
| 15. Jacek Praszczyk | Naczelnik Wydziału Geodezji i Gospodarki Nieruchomościami |
| 16. Sylwia Rehlis | Przedstawiciel Stowarzyszenia Ratowania Uśmiechu |
| 17. Karolina Szkapiak | Przedstawiciel Stowarzyszenia Architektów Polskich „SARP” |

Konsultanci ResPublic sp. z o.o.:

- | | |
|--------------------------|---|
| 1. Jacek Dębczyński | Kierownik Zespołu, Ekspert ds. gospodarczych, moderator |
| 2. dr hab. Jacek Sołtys | Konsultant metodyczny |
| 3. Agnieszka Esz | Ekspert ds. społecznych, moderator |
| 4. Małgorzata Belkiewicz | Koordynator prac ze strony Wykonawcy, moderator |
| 5. Grzegorz Romańczuk | Ekspert ds. zasobów i potencjałów, moderator |
| 6. Robert Loba | Analityk |
| 7. Justyna Tur | Analityk |



SPIS TREŚCI

1.	WSTĘP	5
2.	METODYKA OPRACOWANIA STRATEGII	7
2.1.	Założenia do pracy nad Strategią	7
2.1.1.	Założenia ogólne	7
2.1.2.	Założenia metodyczne	9
2.2.	Schemat prac nad Strategią	12
3.	PERSPEKTYWA ROZWOJOWA JELENIEJ GÓRY NA TLE REGIONU	14
4.	ZAŁOŻENIA STRATEGII	21
5.	WIZJA MIASTA	22
6.	MISJA MIASTA	23
7.	CELE I ZADANIA MIASTA JELENIA GÓRA	24
8.1.	CELE STRATEGICZNE	24
8.2.	DRZEWO CELÓW STRATEGII ROZWOJU MIASTA	26
8.3.	ZADANIA REALIZACYJNE DO POSZCZEGÓLNYCH CELÓW OPERACYJNYCH	29



1. WSTĘP

Miasto jest organizmem, w którym krzyżują się złożone procesy społeczno-gospodarcze przebiegające w naturalnym środowisku i w określonej przestrzeni. Zaspokajanie potrzeb mieszkańców, rozwijanie infrastruktury technicznej i społecznej oraz rozwój gospodarczy miasta warunkowane są wieloma czynnikami zewnętrznymi i wewnętrznymi. Konieczne jest uwzględnienie wszystkich występujących uwarunkowań w planowaniu rozwoju miasta.

Obecnie obowiązującym dokumentem strategicznym miasta jest *Strategia Rozwoju Jeleniej Góry na lata 2004-2015* przyjęta Uchwałą Rady Miejskiej Jeleniej Góry nr 302/XXIV/2004 z dnia 28 września 2004 r. Od czasu uchwalenia tego dokumentu minęło już 10 lat. W tym okresie zaszły zmiany w sytuacji społeczno-ekonomicznej miasta jak i funkcjonowaniu całego jego otoczenia. Zmiany te wynikają m.in. z szeregu inwestycji, które zostały zrealizowane zarówno w mieście, jak i regionie (sfinansowanych przez Miasto jak i ze środków Unii Europejskiej), a także z przemian demograficznych jak np. starzenie się społeczeństwa, migracje zarobkowe.

W związku z tymi uwarunkowaniami ważne jest określenie nowych wyzwań, przed którymi stoi miasto. Od momentu wejścia w życie dotychczas obowiązującej Strategii częściowo zmieniły się mocne i słabe strony miasta jak i zaszły zmiany w otoczeniu stanowiącym o szansach, które miasto może wykorzystać i zagrożenia, którym musi przeciwdziałać.

Podsumowanie realizacji dotychczas obowiązujące Strategii zawarte jest w *Sprawozdaniu z realizacji Strategii rozwoju Jeleniej Góry na lata 2004-2015*. Miasto od momentu wejścia w życie tejże Strategii do chwili obecnej podjęło realizację większości zadań, w ramach których zostały zrealizowane działania przyczyniające się do osiągnięcia celów operacyjnych i celów strategicznych.

Przesłanką do opracowania nowej Strategii jest również konieczność dostosowania jej do dokumentów nadrzędnych, z którymi Strategia musi być spójna. Takim dokumentem jest m.in. *Strategia Rozwoju Województwa Dolnośląskiego 2020* - cele strategiczne i operacyjne *Strategii Rozwoju Miasta Jeleniej Góry* muszą być spójne z tymi zaproponowanymi w tym dokumencie. Kolejnym uwarunkowaniem są zmiany wynikające z naszego członkostwa w Unii Europejskiej m.in. przyjęcia ogólnounijnej strategii jaką jest dokument *Europa 2020*, a także z konieczności dostosowania się do nowej perspektywy finansowej na lata 2014-2020.

Niniejszy dokument *Strategia Rozwoju Miasta Jeleniej Góry na lata 2014 - 2025* stanowi swoistą mapę drogową, jest dokumentem kierunkowym będącym podstawą do podejmowania skoordynowanych działań przez wszystkich partnerów społeczno-gospodarczych Miasta.

Na podstawie pozyskanych danych ilościowych i jakościowych przedstawionych w *Diagnozie społeczno-gospodarczej Miasta Jelenia Góra*, raporcie z badań ankietowych oraz wyników warsztatów strategicznych zostały opracowane cele strategiczne, cele operacyjne i zadania realizacyjne, które wyznaczają kierunki rozwoju miasta i sposoby dążenia do osiągnięcia zakładanej misji miasta.



Przy określaniu celów strategicznych uwzględnione zostały występujące uwarunkowania zewnętrzne i wewnętrzne. Cele strategiczne dotyczą spraw, co do których Miasto i partnerzy społeczni, każdy w zakresie swoich kompetencji, mogą podejmować autonomiczne działania. Autonomiczność działań oznacza, że Miasto i partnerzy społeczni mają do tego prawo i nie są uwarunkowani decyzjami zewnętrznymi podejmowanymi poza miastem.

Proponowane w Strategii cele i zadania służące ich realizacji, obejmują wszystkie sfery życia i funkcjonowania miasta. W pracach nad Strategią wyodrębnione zostały trzy sfery funkcjonowania miasta prezentowane poniżej:

- 1) Zaspokojenie potrzeb mieszkańców,
- 2) Potencjał i zasoby miasta,
- 3) Gospodarka i promocja miasta.

Pozwala to na kompleksowe ujęcie zrównoważonego rozwoju miasta. Kompleksowe podejście, będące cechą planowania strategicznego powoduje, iż realizacja tak określonej Strategii jest wspólnym zadaniem władz samorządowych i wszystkich partnerów społeczno-gospodarczych w mieście.

Bardzo ważnym aspektem jest uspołecznienie procesu opracowania i wdrażania Strategii przy udziale wszystkich głównych partnerów społeczno-gospodarczych.

Do realizacji Strategii niezbędne będzie podejmowanie działań:

- samodzielnych przez władze miasta,
- samodzielnych przez podmioty sektora prywatnego,
- samodzielnych przez organizacje pozarządowe,
- indywidualnych przez mieszkańców i ich nieformalne grupy i środowiska,
- wspólnych z udziałem partnerów z różnych sektorów (publicznego, prywatnego i pozarządowego).

W związku z tym, że realizacja Strategii jest zadaniem wspólnym partnerów społeczno-gospodarczych bardzo ważnym, a jednocześnie trudnym zadaniem będzie zaangażowanie wszystkich kluczowych partnerów dla rozwoju miasta. Powodzenie w tym zakresie jest uzależnione od zdolności do wzajemnej komunikacji, radzenia sobie z różnicami interesów poszczególnych partnerów i grup, wspólnego definiowania problemów i celów, a następnie wspólnych przedsięwzięć.



2. METODYKA OPRACOWANIA STRATEGII

2.1. Założenia do pracy nad Strategią

2.1.1. Założenia ogólne

W pracach nad Strategią zostały przyjęte następujące założenia w procesie programowania rozwoju miasta:

- 1) Okres Strategii: 2014 - 2025.
- 2) Do istoty strategii zrównoważonego rozwoju należy całościowe ujmowanie jej podmiotu w relacji z otoczeniem. Ważnym krokiem jest określenie projektów realizacyjnych oraz sposobu monitorowania Strategii, co warunkuje jej skuteczne wdrożenie.
- 3) Lokalna struktura gospodarcza powinna być oparta o:
 - najbardziej efektywne wykorzystanie zasobów lokalnych – przyrodniczych, technicznych, kulturowych i społecznych,
 - lepsze wykorzystanie przewagi nad innymi miastami/subregionami (szczególnie sąsiadującym) lub wzajemną kooperację z nimi,
 - rozwijanie lokalnej przedsiębiorczości i innowacyjności (inwestowanie w ludzi, zmiany w ich postawach i zachowaniach),
 - aktywne poszukiwanie i pozyskiwanie wybranych podmiotów warunkujących rozwój (przedsiębiorstw, kapitału, rynków zbytu) – poprzez działania promocyjne wobec inwestorów.
- 4) Formułowanie kierunków i celów Strategii rozwoju jest wspólnym zdaniem władz samorządowych i partnerów społeczno-gospodarczych. Dokument oparty jest na zasadach ekonomicznych, warunkujących zrównoważony rozwój dla uzyskania:
 - efektów jednocześnie w różnych sferach (społecznej, gospodarczej, infrastrukturalnej oraz przestrzenno-ekologicznej),
 - harmonizacji wskazanych powyżej sfer,
 - trwałości użytkowania zasobów.
- 5) W opracowaniu diagnozy zostały wykorzystane dostępne analizy i badania zewnętrzne oraz będące w posiadaniu Urzędu Miasta, wykonane do momentu rozpoczęcia prac nad Strategią.
- 6) Punktem wyjścia do prac nad Strategią była ocena realizacji dotychczasowej *Strategii Miasta Jelenia Góra na lata 2004 - 2015*.
- 7) W opracowaniu części programowej - strategicznej dokumentów został wykorzystany dotychczasowy dorobek planistyczny związany z rozwojem lokalnym, zawarty w dokumentach na poziomie lokalnym, regionalnym i krajowym.



- 8) Prace nad Strategią prowadzone były przez konsultantów z udziałem głównych interesariuszy Strategii. Przedstawiciele władz samorządowych, wytypowani pracownicy Urzędu oraz przedstawiciele poszczególnych grup interesów społeczności lokalnej wspólnie z ekspertami/konsultantami uczestniczyli w pracach nad opracowaniem Strategii.

Ten sposób pracy nad Strategią Rozwoju Miasta daje największą gwarancję identyfikacji uczestników prac z jego treścią, co warunkuje skuteczność jej wdrożenia.

- 9) W pracach nad Strategią zostały zastosowane metody, techniki i narzędzia umożliwiające:

- skuteczną komunikację w dużych grupach pracujących nad Strategią i zorientowanych na osiągnięcie zaplanowanych wyników pracy w określonym czasie,
- prowadzenie dyskusji, zbieranie opinii i wniosków w czasie otwartych publicznych konsultacji z reprezentantami społeczności lokalnych,
- w czasie pracy zostały wykorzystane multimedialne i wizualne techniki moderacji (tablice, materiały do moderacji, aby wizualizować przebieg i wyniki prac).

- 10) Przyjęte zostały następujące zasady pracy nad Strategią:

- koordynacja prac przez przedstawicieli miasta,
- udział w pracach diagnostycznych i projektowych przedstawicieli władz samorządowych,
- aktywne uczestnictwo:
 - czołowych polityków/liderów lokalnych,
 - reprezentantów głównych grup interesów,
 - podmiotów działających w mieście.
- partycypacja społeczna:
 - udział reprezentantów społeczności lokalnej (jako źródła informacji, współautorów koncepcji oraz realizatorów przyszłych działań),
 - mobilizowanie mieszkańców do dyskusji, tworzenia i działania,
 - publiczna konsultacja Strategii.

- 11) Do pracy nad Strategią rozwoju utworzony został Zespół Roboczy ds. Strategii, w którym zostaną wyodrębnione trzy podzespoły robocze (ds. społecznych, zasobów i potencjałów miasta, gospodarczych i promocji miasta).

- 12) Bardzo ważne było włączenie szerokiej grupy interesariuszy - mieszkańców, przedstawicieli sektora prywatnego oraz pozarządowego (NGO's) i instytucji



publicznych, których udział był niezbędny do opracowania uspołecznionej Strategii Rozwoju Miasta.

2.1.2. Założenia metodyczne

- 1) Praca nad Strategią była realizowana metodą mieszaną: ekspercką i uspołecznioną (partycypacyjną). Oznacza to, że rezultaty były wypracowane przez trzy podzespoły przy zachowaniu komunikacji z głównymi interesariuszami. Praca w podzespołach była prowadzona przez konsultantów i moderatorów, którzy oprócz kierowania procesem pracy prezentowali swoją wiedzę fachową i doświadczenie w tym zakresie.
- 2) Praca była realizowana na bazie filozofii zarządzania OD (Organisation Development), która zakłada, że zmiany są możliwe, przede wszystkim poprzez zmianę postaw i zachowań ludzi.
- 3) W opracowaniu Strategii zostały wykorzystane elementy metody systematycznej analizy strategicznej. Pozwoliło to następnie na określenie wizji, misji, celów strategicznych.
- 4) W diagnozie zostały zastosowane następujące metody analizy:
 - **analiza strukturalna** widząca obszar wraz z jego specyficznym otoczeniem, jako system, w którym bada się wzajemne relacje,
 - **analiza strategiczna SWOT**, oceniającą czynniki zmian istniejące i prognozowane w kategoriach wewnętrznych sił i słabości oraz zewnętrznych szans i zagrożeń. Ukierunkowując myślenie na rozwiązywanie problemów, podejmowanie wyzwań, poszukiwanie kierunków rozwoju i projektowanie działań, metoda ta stanowi zarazem pomost między fazą diagnostyczno-prognostyczną a fazą projektowania Strategii,
 - **analiza Desk Research** - zakłada szczegółową analizę istniejących już i dostępnych danych. Realizacja badania jest związana ze scaleniem, przetworzeniem i analizą danych rozproszonych wśród rozmaitych źródeł. Analiza dokumentów zrealizowana była we wcześniejszej fazie diagnozy. Pozwoliło to zespołowi projektowemu zapoznać się z analizowanymi zagadnieniami.
- 5) Dla potrzeb diagnozy zostały przeprowadzone badania ankietowe CAWI i CATI.

CAWI (ang. *Computer-Assisted Web Interviewing* – ankieta internetowa nadzorowana przez system komputerowy) – popularyzująca się technika badań ilościowych, w której pytania kwestionariuszowe pobierane są ze strony internetowej organizatora badania i przekazywane za pośrednictwem sieci do dowolnego punktu, w którym znajduje się respondent wraz z komputerem podłączonym do Internetu. Osoba badana w systemie CAWI, samodzielnie lub w asyście ankietera, odczytuje z ekranu treść pytań i udziela odpowiedzi, które rejestrowane są na docelowym serwerze. Oprogramowanie komputerowe obsługujące ankietę internetową dba o zachowanie właściwej kolejności pytań przesyłanych respondentowi, weryfikuje poprawność logiczną wprowadzanych odpowiedzi. Technika CAWI ułatwia ankietowanie niektórych grup respondentów (zbiorowości trudno dostępnych, rozproszonych geograficznie), pozwala na



jednoczesne prowadzenie dużej ilości niezależnych pomiarów. Badania CAWI opierają się na ankietach zawierających w znacznej większości pytania zamknięte, trwających maksymalnie 10-20 minut.

Ankieta przeprowadzona w ramach prac nad Strategią była skierowana do mieszkańców Jeleniej Góry. Głównym celem badania ankietowego było zebranie opinii mieszkańców Jeleniej Góry na temat jakości życia w mieście oraz o kierunkach rozwoju miasta w przyszłości. Badanie zostało przeprowadzone za pomocą ogólnodostępnego kwestionariusz ankiety on-line na portalu CyfrowaDemokracja.pl. Informacje o możliwości wypełnienia ankiety zostały zamieszczone na:

- stronie miasta Jelenia Góra (<http://um.jeleniagora.pl>),
- portalu (<http://jg24.pl>),
- fanpage'u na facebooku (<https://www.facebook.com/MiastoJeleniaGora>).

Ankieta została przeprowadzona w okresie od 20 listopada 2013 r. do 4 grudnia 2013 r. W ankiecie wzięło udział łącznie 249 osób.

CATI - (ang. *Computer Assisted Telephone Interview* - wywiad telefoniczny wspomagany komputerowo) to technika stosowana przy realizacji badań ilościowych, polegająca na przeprowadzaniu wywiadów telefonicznych z respondentami z wykorzystaniem komputera. Badania realizowane są przy wykorzystaniu technik teleinformatycznych, co pozwala na zebranie szerokiego spektrum danych w dość krótkim czasie i przy stosunkowo niskich kosztach. W badaniach realizowanych metodą CATI wywiad z respondentem jest prowadzony przez telefon, a ankieter odczytuje pytania i notuje uzyskiwane odpowiedzi korzystając ze specjalnego skryptu komputerowego. Respondenci w badaniach CATI są zwykle albo losowani z bazy danych albo dobierani poprzez losowe tworzenie numerów telefonów.

Ankieta była skierowana do mieszkańców Jeleniej Góry. Głównym celem badania było zbadanie nastrojów społecznych mieszkańców.

Badanie zostało przeprowadzone telefonicznie w dniach 26-30 września 2013 r. W ankiecie wzięły udział łącznie 1003 osoby.

6) W diagnozie stosowane były następujące rodzaje kryteriów oceny stanu istniejącego:

- **kryteria porównawcze** wynikające z odniesień do innych, podobnych jednostek w skali lokalnej, regionu i kraju,
- **kryteria funkcjonalne** uwzględniające sprawność bądź awaryjność systemów zasilania i obsługi oraz stopień elastyczności i podatności na przekształcenia,
- **kryteria społeczne** obejmujące warunki życia (poziom zaspokojenia potrzeb) mieszkańców.

7) Praca nad Strategią prowadzona była w formie:

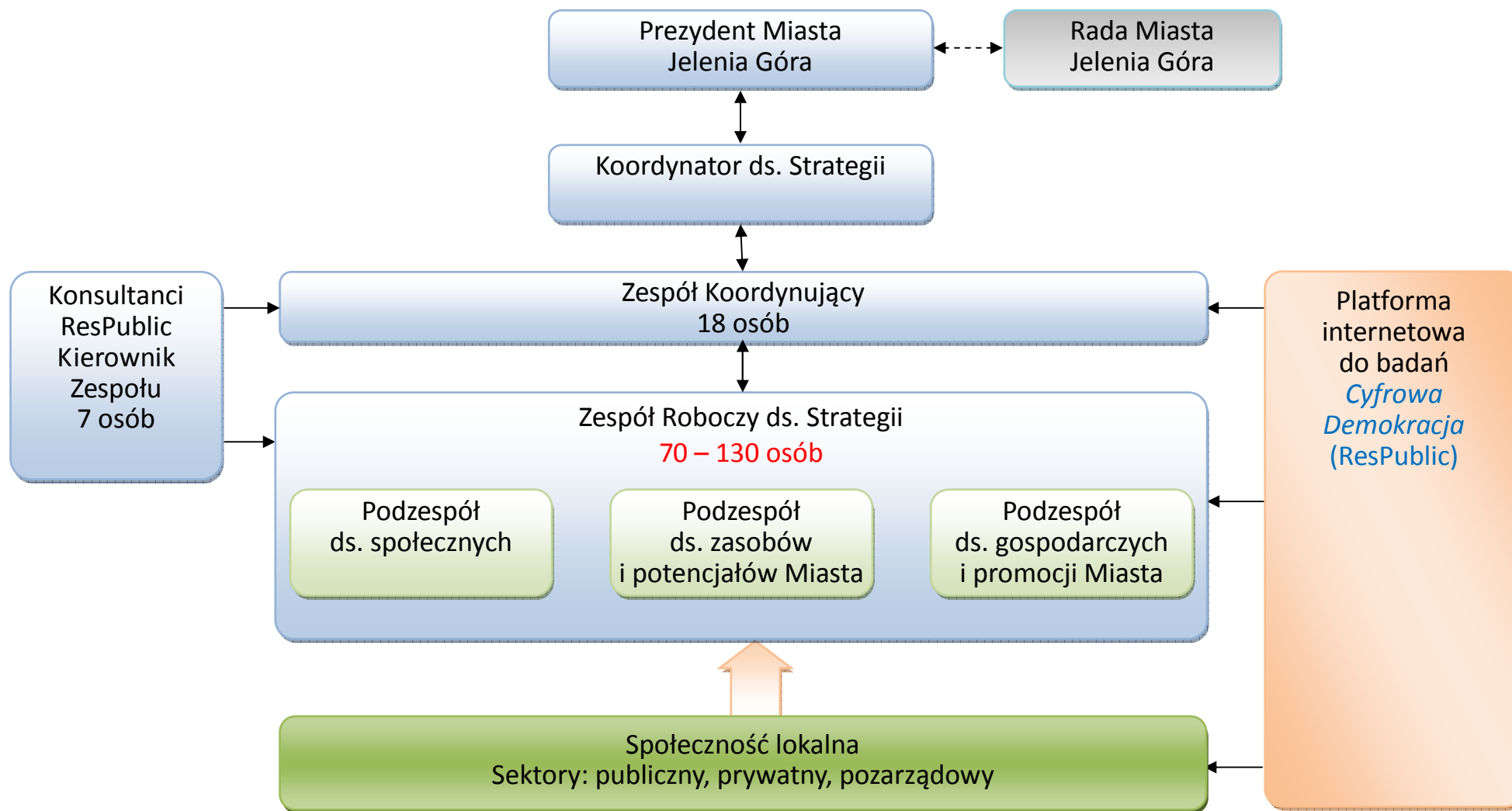
- spotkań prezentacyjnych i konsultacyjnych,
- warsztatów diagnostycznych i projektowych,



- pracy indywidualnej konsultantów,
 - zbierania opinii metodą ankietową.
- 8) Wiedza i doświadczenie ekspertów i konsultantów zostały skonfrontowane z zespołami pracującymi nad Strategią.
- 9) Praca w podzespołach roboczych była realizowana z wykorzystaniem multimedialnych i wizualnych technik moderacji, co oznacza, że:
- prezentacja koncepcji przez prowadzących była dokonywana z wykorzystaniem technik multimedialnych,
 - rezultaty prac w zespołach roboczych były zapisywane i prezentowane na tablicach typu Pinwand lub w wersji elektronicznej i prezentowane w czasie rzeczywistym za pomocą rzutnika multimedialnego.



2.2. Schemat prac nad Strategią





- 1) Do realizacji prac został utworzony Zespół Koordynujący oraz Zespół Roboczy ds. Strategii, a także został powołany przez Prezydenta koordynator ds. Strategii z grona pracowników Urzędu Miasta.
- 2) Wszyscy uczestnicy prac tworzyli Zespół Roboczy ds. Strategii
Zespół ten był podzielony na 3 podzespoły:
 - podzespół 1 ds. społecznych. Zakres prac podzespołu:
 - zabezpieczenie materialne,
 - mieszkalnictwo,
 - bezpieczeństwo życia, zdrowia i mienia,
 - ochrona zdrowia i życia,
 - opieka,
 - rozwój ludzi,
 - kultura, sport, rekreacja, wypoczynek,
 - kontakty społeczne, więź grupowa, tożsamość z miastem,
 - swoboda i łatwość kontaktów przestrzennych,
 - potrzeby konsumenckie,
 - podzespół 2 ds. zasobów i potencjałów miasta. Zakres prac podzespołu:
 - **zasoby techniczne** (budynki i budowle, infrastruktura techniczna, infrastruktura społeczna, systemy zabezpieczeń przed: powodzią, ogniem i skażeniem oraz systemy eksploatacji i odnowy zasobów technicznych),
 - **potencjał i ład przestrzenny** (dostępność terenów i stan zagospodarowania przestrzennego),
 - **potencjał ekologiczny** (zasoby naturalne, systemy i urządzenia proekologiczne, ekoświadomość),
 - **potencjał ludzki** (demograficzny/biologiczny, kwalifikacje zawodowe),
 - **potencjał kulturowy** (obiekty i przedmioty zabytkowe, tradycje, zwyczaje, zdolność do zachowania potencjału kulturowego, upowszechnianie i udostępnianie potencjału kulturowego).
 - podzespół 3 ds. gospodarczych i promocji miasta. Zakres prac:
 - mikroprzedsiębiorstwa, MŚP,
 - duże przedsiębiorstwa,
 - rynek pracy,
 - instytucje otoczenia biznesu,
 - konkurencyjna współpraca,
 - polityka gospodarcza miasta,
 - promocja miasta.



3. PERSPEKTYWA ROZWOJOWA JELENIEJ GÓRY NA TLE REGIONU

W systemie programowania rozwoju miasta ważne jest powiązanie tego rozwoju z celami i kierunkami, które warunkują rozwój regionu. Na podstawie regionalnych dokumentów o charakterze planistyczno-strategicznym możliwe jest określenie przyszłych kierunków rozwoju Jeleniej Góry. Kluczowymi dokumentami tego typu jest *Strategia Rozwoju Województwa Dolnośląskiego 2020* oraz *Strategiczne kierunki rozwoju Aglomeracji Jeleniogórskiej na lata 2013-2020*. Kierunki wyznaczone w tych dokumentach są spójne z priorytetami rozwojowymi wyznaczonymi w dokumentach:

- EUROPA 2020. Strategia na rzecz inteligentnego i zrównoważonego rozwoju sprzyjającego włączeniu społecznemu,
- Strategia Rozwoju Kraju 2020. Aktywne społeczeństwo, konkurencyjna gospodarka, sprawne państwo,
- Krajowa Strategia Rozwoju Regionalnego 2010 - 2020: Regiony, Miasta, Obszary Wiejskie.

Aglomeracja Jeleniogórska została zawiązana przez 24 jednostki samorządu terytorialnego w celu wspólnego realizowania projektowych służących rozwojowi Aglomeracji. Dokument strategiczny dla tego podmiotu określa kierunki, które wskazują jak będzie rozwijała się Jelenia Góra oraz otaczające ją jednostki wchodzące w skład Aglomeracji do 2020 r. Jako najważniejsze zostały wskazane następujące kierunki:

- 1) Rozwój turystyki,
- 2) Rozwój kapitału ludzkiego,
- 3) Poprawa stanu infrastruktury,
- 4) Stymulowanie rozwoju przedsiębiorczości, gospodarki opartej na wiedzy i kreatywności,
- 5) Wzmacnianie identyfikacji obszaru Aglomeracji Jeleniogórskiej,
- 6) Poprawa stanu środowiska naturalnego.

Dokumentem nadrzędnym do *Strategicznych kierunków rozwoju Aglomeracji Jeleniogórskiej na lata 2013-2020* jest *Strategia Rozwoju Województwa Dolnośląskiego 2020*. Aglomeracja Jeleniogórska została wskazana w Strategii jako jeden z Obszarów Strategicznej Interwencji (OSI). OSI zostały wyznaczone zarówno na poziomie kraju jak i poszczególnych regionów. Obszary te stanowią wydzielone administracyjnie bądź funkcjonalnie obszary o określonym zestawie cech przyrodniczych i uwarunkowań społeczno-gospodarczych, które determinują powstawanie określonych problemów, na których powinna być skupiona interwencja publiczna.

Jednostki wchodzące w skład Aglomeracji Jeleniogórskiej w głównej mierze bazują na potencjale i zasobach turystycznych tego obszaru i dążą do rozwoju tej branży w połączeniu z innymi gałęziami nowoczesnej gospodarki. Jednakże, aby możliwy był rozwój Aglomeracji w tym kierunku ważna jest poprawa dostępności transportowej zarówno wewnątrz regionu jak i ponadregionalnej. Ważne jest również zwrócenie uwagi na



problemy społeczne, które pojawiają się na tym obszarze jak np. bezrobocie, starzejące się społeczeństwo.

Dla całej Aglomeracji Jeleniogórskiej, a co za tym idzie Jeleniej Góry szczególne znaczenie będą miały działania podejmowane w ramach następujących kierunków rozwoju (w kolejności od najbardziej do najmniej istotnych):

- 1) Zrównoważony transport i poprawa dostępności transportowej.
- 2) Wzrost zatrudnienia i mobilności pracowników.
- 3) Wzrost konkurencyjności przedsiębiorstw, zwłaszcza MŚP.
- 4) Ochrona środowiska naturalnego, efektywne wykorzystanie zasobów oraz dostosowanie do zmian klimatu i poprawa poziomu bezpieczeństwa.
- 5) Rozwój gospodarki opartej na wiedzy.
- 6) Zwiększenie dostępności technologii komunikacyjno-informacyjnych.
- 7) Włączenie społeczne, podnoszenie poziomu i jakości życia.
- 8) Podniesienie poziomu edukacji, kształcenie ustawiczne.

Strategia Rozwoju Województwa Dolnośląskiego 2020 zakłada, że aby możliwe było osiągnięcie wskazanych celów konieczne jest prowadzenie działań w ramach ośmiu makrosfer: infrastruktura; rozwój obszarów miejskich i wiejskich; zasoby; turystyka; zdrowie i bezpieczeństwo; edukacja, nauka, kultura i informacja; społeczeństwo i partnerstwo; przedsiębiorczość i innowacyjność. W każdej ze sfer wskazano priorytety, które przysłużą się realizacji celów strategicznych. Zależność między poszczególnymi sferami, w tym priorytetami a wskazanymi powyżej celami przedstawia się następująco:

Sfera	Priorytety	Realizacja celów
Infrastruktura	INFRASTRUKTURA TRANSPORTOWA 1) Poprawa dostępności transportowej regionu (powiązania wewnętrzne i zewnętrzne). 2) Poprawa jakości i standardów transportu (drogowego, kolejowego, lotniczego i żeglugi śródlądowej). 3) Rozwój energooszczędnych i niskoemisyjnych form transportu. 4) Wzrost udziału transportu lotniczego i integracja Portu Lotniczego Wrocław z systemem kolejowej komunikacji regionalnej. 5) Wzrost konkurencyjności żeglugi śródlądowej. 6) Promocja innowacyjnych rozwiązań logistycznych zgodnych z europejską ideą „zielonych korytarzy”. 7) Wzrost nakładów na odtworzenie połączeń kolejowych oraz remonty i modernizacja infrastruktury kolejowej (w tym dworców), ze szczególnym uwzględnieniem turystycznych obszarów Dolnego Śląska. 8) Organizacja sprawnego regionalnego systemu transportu publicznego zintegrowanego z systemami subregionalnymi i lokalnymi, obejmującego wszystkie główne regionalne	2,4,6



Sfera	Priorytety	Realizacja celów
	<p>generatory ruchu, miasta powiatowe i atrakcje turystyczne, konkurencyjnego do indywidualnego transportu samochodowego.</p> <p>INFRASTRUKTURA ENERGETYCZNA</p> <ol style="list-style-type: none"> 1) Poprawa niezawodności i zapewnienie dywersyfikacji dostaw energii (elektrycznej, ciepłej i gazowej). 2) Integracja regionalnej sieci przesyłowej z sieciami zewnętrznymi. 3) Wprowadzenie energooszczędnych rozwiązań (transport, budownictwo) oraz wspieranie gospodarki przyjaznej środowisku. 4) Zmniejszenie niskiej emisji poprzez budowę i rozbudowę systemów ciepłowniczych i gazowniczych w obszarach o dużej gęstości zaludnienia oraz miejscowościach turystycznych i uzdrowiskowych. 5) Zwiększenie (z zachowaniem racjonalnych proporcji w stosunku do posiadanych zasobów) udziału źródeł odnawialnych w produkcji energii, ze szczególnym uwzględnieniem energetycznego wykorzystania rzek poprzez uruchomienie małych elektrowni wodnych. 	
Rozwój obszarów wiejskich i miejskich	<p>ROZWÓJ OBSZARÓW MIEJSKICH</p> <ol style="list-style-type: none"> 1) Wzmocnienie węzłowej funkcji ośrodka metropolitalnego oraz regionalnych i subregionalnych ośrodków osadniczych, generujących rozwój społeczno-gospodarczy. 2) Koordynacja działań w obrębie miejskich obszarów funkcjonalnych obejmujących obszar miast i powiązanych z nimi funkcjonalnie obszarów wiejskich. <p>ROZWÓJ OBSZARÓW WIEJSKICH</p> <ol style="list-style-type: none"> 1) Wzmacnianie restrukturyzacji i wielofunkcyjnego rozwoju wsi. 2) Racjonalna organizacja rolniczej przestrzeni produkcyjnej. 3) Poprawa warunków życia na obszarach wiejskich. 	1, 2, 3, 4, 5, 6, 7
Zasoby	<ol style="list-style-type: none"> 1) Zrównoważone i racjonalne gospodarcze wykorzystanie surowców naturalnych. 2) Wykorzystanie potencjału wód mineralnych, leczniczych i geotermalnych. 3) Zachowanie i racjonalne wykorzystanie zasobów glebowych. 4) Ochrona, powiększanie i udostępnianie zasobów leśnych. 5) Wykorzystanie gospodarczego i rekreacyjnego potencjału rzek. 6) Ochrona i udostępnianie walorów przyrodniczo-krajobrazowych oraz kulturowych. 7) Wprowadzenie zasad udostępniania terenów cennych krajobrazowo dla działalności inwestycyjnej. 8) Budowa nieuciążliwego systemu eksploatacji i wywozu 	1, 3, 4, 7, 8



Sfera	Priorytety	Realizacja celów
	surowców.	
Turystyka	<ol style="list-style-type: none"> 1) Wzmocnienie wizerunku regionu zarówno na terenie kraju, jak i Europy, jako atrakcyjnego miejsca wypoczynku, otwartego na świat, o nieprzeciętnych walorach przyrodniczych, kulturowych i uzdrowiskowych. 2) Udostępnienie obiektów dziedzictwa kulturowego i przyrodniczego. 3) Rozwój produktów turystycznych i rozbudowa infrastruktury turystycznej regionu, m.in. dla pobudzania popytu na usługi turystyczno-rekreacyjne. 4) Wewnątrzregionalna promocja turystyki w oparciu o system edukacji. 	2, 3, 4, 6, 7
Zdrowie i bezpieczeństwo	<p>OCHRONA ZDROWIA</p> <ol style="list-style-type: none"> 1) Poprawa dostępności oraz podniesienie jakości udzielania świadczeń leczniczych. 2) Stworzenie regionalnego systemu ochrony zdrowia, zorientowanego na długookresowe trendy demograficzno - epidemiologiczne, zgodnego ze standardami prawnymi i funkcjonalnymi. 3) Budowa systemu nowoczesnej diagnostyki dla mieszkańców regionu z określeniem standardów dostępności przestrzennej. <p>BEZPIECZEŃSTWO</p> <ol style="list-style-type: none"> 1) Zapewnienie obecnym i przyszłym mieszkańcom regionu dobrego stanu środowiska naturalnego. 2) Ochrona przed klęskami żywiołowymi, w tym szczególnie likwidacja zagrożeń powodziowych. 3) Podniesienie poziomu bezpieczeństwa osobistego, publicznego i zdrowotnego, w tym ratownictwa. 	2, 4, 5, 7, 8
Edukacja, nauka, kultura i informacja	<p>EDUKACJA</p> <ol style="list-style-type: none"> 1) Poprawa efektywności kształcenia na każdym poziomie i etapie życia. 2) Dostosowanie oferty edukacyjnej do wymagań gospodarki i rynku pracy. 3) Rozbudowa i modernizacja szkolnictwa zawodowego. 4) Rozwój konkurencyjnego w stosunku do innych regionów i krajów szkolnictwa wyższego. 5) Promowanie wartości edukacji wśród uczniów, jako paradygmatu rozwoju osobistego i kulturowego. 6) Kształtowanie zachowań etycznych w społeczeństwie oraz tworzenie nowoczesnego modelu patriotyzmu. <p>NAUKA</p> <ol style="list-style-type: none"> 1) Wzrost potencjału dolnośląskich jednostek naukowych. 2) Uzyskanie pozycji polskiego lidera w regionalnych specjalizacjach naukowo-technologicznych. 	1, 5, 6, 8



Sfera	Priorytety	Realizacja celów
	<p>KULTURA</p> <ol style="list-style-type: none"> 1) Kreowanie wizerunku i promowanie Dolnego Śląska, jako regionu z bogatą i różnorodną ofertą kulturalną, edukacyjną i akademicką. 2) Stworzenie warunków i wzbogacenie oferty uczestnictwa w kulturze. 3) Kształtowanie kompetencji do udziału w życiu artystycznym. <p>SPORT</p> <ol style="list-style-type: none"> 1) Kształtowanie i promocja prozdrowotnych postaw i kultury fizycznej oraz edukacja na rzecz zdrowego stylu życia. <p>INFORMACJA</p> <ol style="list-style-type: none"> 1) Rozwój społeczeństwa informacyjnego. 2) Zapewnienie wszystkim mieszkańcom Dolnego Śląska dostępu do sieci teleinformatycznych, w tym sieci szerokopasmowej. 3) Rozwój regionalnej infrastruktury telekomunikacyjnej oraz jej włączenie w sieci europejskie. 4) Przeciwdziałanie powstawaniu obszarów wykluczenia informacyjnego. 5) Rozwój e-usług. 	
Spółeczeństwo i partnerstwo	<ol style="list-style-type: none"> 1) Rozwój demograficzny. 2) Rozwój kapitału społecznego i obywatelskiego. 3) Powstrzymanie odpływu młodych i wykształconych osób z regionu i stymulowanie procesów imigracji młodzieży. 4) Kształtowanie i rozwój postaw obywatelskich wśród młodzieży. 5) Wsparcie dla promocji rodzin wielodzietnych. 6) Rozwój sprzyjający włączeniu społecznemu. 7) Wykorzystanie potencjału osób zagrożonych wykluczeniem społecznym. 8) Wsparcie seniorów zagrożonych wykluczeniem społecznym. 9) Zapewnienie równego dostępu do usług związanych z korzystaniem z zasobów. 10) Odbudowa zaufania w stosunkach społecznych, gospodarczych oraz wobec instytucji. 11) Efektywne zarządzanie regionem poprzez mechanizmy partnerstwa i współpracy. 	1, 3, 5, 6, 7, 8
Przedsiębiorczość i innowacyjność	<ol style="list-style-type: none"> 1) Intensyfikacja relacji gospodarka-nauka-samorząd. 2) Rozwój gospodarczy oparty o współpracę w ramach klastrów. 3) Rozwój przedsiębiorczości i innowacyjności. 4) Rozwój i upowszechnianie zwrotnych instrumentów finansowania przedsiębiorczości i innowacyjności. 5) Budowa regionalnych instytucji finansowych wspierających 	1, 3, 5, 6, 7, 8



Sfera	Priorytety	Realizacja celów
	lokalną przedsiębiorczość. 6) Rozwój regionalnych specjalizacji gospodarczych i naukowo-badawczych. 7) Budowa regionalnych instytucji wspierających lokalną innowacyjność i wdrażanie innowacji. 8) Odbudowa części tradycyjnych branż lokalnego przemysłu.	

Wszystkie wyznaczone priorytety w ramach makrosfer w pewnym stopniu wpływają na rozwój Jeleniej Góry. Na niektóre priorytety trzeba zwrócić szczególną uwagę w odniesieniu do rozwoju Jeleniej Góry.

Biorąc pod uwagę uwarunkowania Jeleniej Góry i chęć stania się centrum dystrybucji ruchu turystycznego w makrosferze: infrastruktura istotne znaczenie mają priorytety związane z poprawą dostępności transportowej zarówno drogowej, kolejowej jak i lotniczej regionu oraz zintegrowanie transporty wewnątrz regionu. W obszarze infrastruktury ważny jest także priorytet związany z rozwojem energooszczędnych i niskoemisyjnych form transportu, co wiąże się z zachowaniem jakości środowiska na odpowiednim poziomie także w Jeleniej Górze.

W ramach priorytetów w zakresie Infrastruktury energetycznej szczególne znaczenie dla Jeleniej Góry ma zwiększenie nacisku na wykorzystanie odnawialnych źródeł energii szczególnie w kontekście posiadanych wód termalnych oraz zmniejszenie niskiej emisji, gdyż jakość powietrza dla miejscowości uzdrowskiej jest niezwykle ważna.

W kolejnej makrosferze: Rozwój obszarów wiejskich i miejskich warto zwrócić uwagę na działania związane ze wzmocnieniem węzłowej funkcji ośrodka metropolitalnego oraz regionalnych i subregionalnych ośrodków osadniczych, generujących rozwój społeczno-gospodarczy. Działania w tym zakresie mogą przyczynić się do rozwoju Jeleniej Góry jako ośrodka subregionalnego.

Każdy rozwój jednostki opiera się na posiadanych zasobach. W Strategii województwa wskazano, że jednym z priorytetów w tej makrosferze jest wykorzystanie potencjału wód mineralnych, leczniczych i geotermalnych, co wskazuje, że będą podejmowane działania, które mogą przyczynić się do zwiększenia wykorzystania wód geotermalnych zlokalizowanych na terenie Jeleniej Góry. Kolejnym ważnym priorytetem w tej sferze jest ochrona i udostępnianie walorów przyrodniczo-krajobrazowych oraz kulturowych.

Odrębną makrosferę w Strategii stanowi turystyka. Turystyka jest znaczącą gałęzią gospodarki Jeleniej Góry, dlatego też wszystkie kierunki rozwoju wskazane w tym obszarze w Strategii będą oddziaływać na rozwój tej branży w Jeleniej Górze.

Tak jak zostało zaznaczone w Strategii w opisie obszaru interwencji Aglomeracja Jeleniogórska sfera społeczna „zagrożona jest marginalizacją”. Aby zapobiegać problemom społecznym zostały zaplanowane działania w ramach makrosfery: zdrowie i bezpieczeństwo; edukacja, nauka, kultura i informacja oraz społeczeństwo i partnerstwo. Wszystkie priorytety wskazane w tych makrosferach mają duże znaczenie



dla rozwoju Jeleniej Góry. Biorąc pod uwagę starzejące się społeczeństwo i znaczny odpływ młodych ludzi z Jeleniej Góry szczególnego znaczenia nabierają priorytety związane z ochroną zdrowia i dostosowanie systemu ochrony zdrowia do trendów demograficznych, a także powstrzymanie odpływu młodych i wykształconych osób z regionu i stymulowanie procesów imigracji młodzieży. Jednocześnie biorąc pod uwagę tradycje kulturalne Jeleniej Góry istotne są priorytety związane z kulturą, gdyż wspieranie tej dziedziny może przyczynić się do zwiększenia roli Jeleniej Góry w regionie.

Ostatnią wskazaną w Strategii makrosferą jest przedsiębiorczość i innowacyjność, w której wspierane będą działania na rzecz innowacji i współpracy podmiotów z sektora prywatnego, publicznego i instytucji naukowo-badawczych. Jelenia Góra nie jest ośrodkiem, w którym działają duże przedsiębiorstwa przemysłowe, dlatego ważne jest wspieranie działania nowych przedsiębiorstw szczególnie tych z branży nowych technologii.



4. ZAŁOŻENIA STRATEGII

Założenia stanowią warunki brzegowe niezbędne do prawidłowego sformułowania Strategii i były określane na początku jej powstawania.

Założenia dotyczące dokumentu Strategii:

- 1) Perspektywa planowania do 2025 roku.
- 2) Strategia wraz z miejscowymi planami zagospodarowania przestrzennego będzie głównym dokumentem planistycznym miasta.
- 3) Strategia opracowywana będzie metodą uspołecznioną.
- 4) Planowanie i realizacja Strategii Rozwoju Miasta powinna uwzględniać wspólne potrzeby mieszkańców Kotliny Jeleniogórskiej.
- 5) Stopień realizacji Strategii będzie oceniany okresowo, a wyniki oceny będą upublicznione.
- 6) Strategia będzie spójna z zamierzeniami *Strategii Rozwoju Województwa Dolnośląskiego 2020* i dokumentami wyższego szczebla.
- 7) Zadaniem Strategii jest ułatwienie władzom samorządowym utrzymania głównych długookresowych celów rozwoju miasta.
- 8) Strategia będzie wskazywała zadania wspólne partnerów społecznych.
- 9) Projekt dokumentu Strategii rozwoju zostanie poddany konsultacji społecznej.
- 10) Realizacja Strategii będzie leżała po stronie wszystkich partnerów społeczno-gospodarczych odpowiednio do posiadanych kompetencji w zakresie konkretnych zadań Strategii.
- 11) Koordynacja i sprawozdawczość realizacji Strategii będzie w gestii Urzędu Miasta.
- 12) Przygotowanie Strategii i jej realizacja będzie uwzględniała zasady zrównoważonego rozwoju.



5. WIZJA MIASTA

Wizja przedstawia pożądaną obraz w danym okresie. Jest opisem wizerunku miasta w odległej przyszłości, przy założeniu wystąpienia korzystnych uwarunkowań. Jest to koncepcja pewnego modelu w przyszłości. Powinna być ona motywująca, określając pozytywny obraz uwzględniający lokalne uwarunkowania.

Otoczenie, w którym żyjemy zmienia się w coraz szybszym tempie. Ciągłym przeobrażeniom ulega także nasze Miasto. W dzisiejszych czasach dysponujemy coraz lepszymi, bardziej wydajnymi technologiami i coraz większą ilością informacji. Dotychczasowe struktury oraz relacje społeczne i gospodarcze coraz bardziej wymagają przebudowy i dostosowania do tych zmian. Coraz większe wyzwania stawia się przed uczniami, pracownikami, przywódcami politycznymi, gospodarczymi i społecznymi.

Jednocześnie naturalną potrzebą większości ludzi jest spokój, przyjaźń, ludzka solidarność oraz bezpieczeństwo fizyczne i ekonomiczne, harmonia między życiem zawodowym i osobistym. Coraz trudniej znaleźć miejsce, w którym dynamika zmian daje się pogodzić z potrzebą ciszy i refleksji oraz kontaktu z naturą, za którą tęskni większość ludzi.

Coraz częściej szukają oni miejsca na ziemi, gdzie da się pogodzić to – co często wydają się tak sprzeczne ze sobą. Jelenia Góra jest właśnie miejscem, gdzie możliwe staje się godzenie tych przeciwieństw.

Wizja Miasta Jelenia Góra do roku 2025

Jelenia Góra nowoczesnym miastem, o funkcjach regionalnych i ponadregionalnych, stanowiącym jeden z głównych ośrodków rozwoju Dolnego Śląska.

Miastem, którego rozwój oparty jest o turystykę, funkcje uzdrowiskowe, innowacyjną gospodarkę i edukację. Dysponującym rozwiniętą infrastrukturą techniczną oraz społeczną. Przyjaznym dla przedsiębiorczości i rozwoju rynku pracy. Bezpiecznym i estetycznym.

Miastem, które stwarza możliwości samorealizacji zawodowej, kulturalnej i sportowo-rekreacyjnej mieszkańców. Wzrastającym w poszanowaniu zasad zrównoważonego rozwoju. Zarządzanym w sposób skuteczny i efektywny.



6. MISJA MIASTA

Misja stanowi syntetyczną deklarację określającą najwyższego poziomu cel, najogólniejszą koncepcję działania. W Strategii tworzonej z udziałem partnerów społecznych, misja określa też wspólne zobowiązania wobec przyszłości.

Misja Miasta Jelenia Góra do roku 2025

Jelenia Góra to dynamiczne społecznie i gospodarczo centrum Karkonoszy, przyjazne miejsce do życia, pracy i wypoczynku w unikalnym górskim otoczeniu przyrodniczym o walorach uzdrowiska i bogatym dziedzictwie kulturowym.



7. CELE I ZADANIA MIASTA JELENIA GÓRA

Cele strategiczne określone są do roku 2025 i służą realizacji wizji i misji miasta.

Cele strategiczne określają rezultaty o zasadniczym znaczeniu w długiej perspektywie oraz kierunkują działania na rzeczy właściwe dla koncepcji rozwoju miasta. Cele strategiczne związane są z decyzjami dotyczącymi utrzymania lub zmiany wykorzystania zasobów miasta, w tym również zasobów będących w dyspozycji sektora prywatnego i pozarządowego. Przypisane im **cele operacyjne** wyznaczają kierunki działań, co do przedsięwzięć właściwych dla rozwoju miasta.

Cele strategiczne i operacyjne miasta powstały na podstawie oceny aktualnej sytuacji uwzględniającej zidentyfikowane w uspołecznionym procesie pracy problemy i czynniki wewnętrzne wpływające na możliwość rozwoju miasta (słabe i mocne strony) oraz zewnętrzne (szanse i zagrożenia w otoczeniu).

8.1. CELE STRATEGICZNE

Cele strategiczne zostały opracowane w 3 głównych wyznaczonych wcześniej obszarach funkcjonowania miasta. W dokumencie zostały określone cztery cele strategiczne stanowiące dekompozycję misji miasta:

Misja

Jelenia Góra to dynamiczne społecznie i gospodarczo centrum Karkonoszy, przyjazne miejsce do życia, pracy i wypoczynku w unikalnym górskim otoczeniu przyrodniczym o walorach uzdrowiska i bogatym dziedzictwie kulturowym.

Cel strategiczny 1

Wysoka jakość życia mieszkańców z zachowaniem zasad zrównoważonego rozwoju Miasta.

Obszar społeczny

Cel strategiczny 2

Rozwinięta infrastruktura Miasta dla potrzeb społecznych i gospodarczych.

Obszar potencjałów i zasobów

Cel strategiczny 3

Wysoki poziom przyrodniczej, społecznej i kulturowej atrakcyjności Miasta dla mieszkańców i gości.

Cel strategiczny 4

Zwiększona konkurencyjność i atrakcyjność rynkowa gospodarki Jeleniej Góry.

Obszar gospodarki i promocji



Prezentowane cele strategiczne będą realizowane przez Miasto. Część z nich będzie wymagała również podjęcia działań wykraczających poza ustawowe zadania samorządu. Cele będą wówczas realizowane przez wszystkich partnerów reprezentujących sektory: publiczny, prywatny i pozarządowy.

Jednocześnie władze Miasta w naturalny sposób pełnić będą rolę inicjatora i koordynatora dużej części zadań, które przyczynią się do rozwiązywania problemów wskazanych w diagnozie jakościowej miasta.

Osiągnięcie celów w obszarze społecznym warunkuje zaspokojenie potrzeb mieszkańców Jeleniej Góry. Realizacja celów w dużym stopniu jest zadaniem Miasta wraz z jednostkami podległymi. Pozostaje jednak miejsce na aktywność organizacji pozarządowych oraz podmiotów komercyjnych szczególnie w zakresie kultury, edukacji, turystyki i rekreacji. Bardzo ważnym i trudnym zadaniem będzie zmotywowanie i zaangażowanie wszystkich kluczowych dla rozwoju miasta interesariuszy/partnerów.

Cele osiągnięte w obszarze potencjałów i zasobów miasta mają olbrzymie znaczenie zarówno w zaspokojeniu potrzeb społecznych jak i dla rozwoju gospodarczego miasta. Ich realizacja jest w głównej mierze domeną Miasta i jednostek podległych. Podczas procesu planowania zadań, w tym inwestycyjnych w obszarze zasobów i potencjałów szczególne znaczenie będzie miało prowadzenie konsultacji z głównymi interesariuszami, tak aby możliwe było pogodzenie często rozbieżnych, a nawet sprzecznych interesów. Zarządzanie rozwojem zasobów technicznych (infrastrukturą liniową i punktową), przyrodniczych, kulturowych wymaga umiejscowienia ich w planie zagospodarowania przestrzennego. Planowane i prowadzone działania w tym obszarze będą w szczególnie dużym stopniu decydowały o zachowaniu zasad zrównoważonego rozwoju.

Osiągnięcie celów w sferze gospodarczej jest zadaniem, które mogą realizować głównie podmioty działające w tej sferze. Zadania Miasta dotyczą przede wszystkim tworzenia warunków do działalności gospodarczej, wspierania podmiotów przez odpowiednią politykę i promocję miasta. Ważnym elementem wsparcia będą również działania związane z planowaniem przestrzennym i rozwojem infrastruktury technicznej na terenach wykorzystywanych i możliwych do wykorzystania do celów gospodarczych.

Cele strategiczne w sferze gospodarczej powinny wpływać na decyzje podejmowane przez wszystkie podmioty działające w mieście oraz przyszłych inwestorów zewnętrznych i wewnętrznych.



8.2. DRZEWO CELÓW STRATEGII ROZWOJU MIASTA

Misja: Jelenia Góra dynamicznym centrum Karkonoszy, przyjaznym miejscem do życia, pracy i wypoczynku, z unikalnym charakterem uzdrowiska i bogatym dziedzictwem kulturowym.

Obszar: Społeczny

Cel strategiczny 1

Wysoka jakość życia mieszkańców z zachowaniem zasad zrównoważonego rozwoju miasta.

Cele operacyjne

- 1.1. Niski poziom bezrobocia.
- 1.2. Rozwinięty rynek mieszkalnictwa odpowiadający na potrzeby mieszkańców, ludności napływowej i okresowych rezydentów.
- 1.3. Wyższy poziom racjonalnego gospodarowania istniejącymi zasobami mieszkaniowymi.
- 1.4. Wyższy poziom bezpieczeństwa w ruchu drogowym.
- 1.5. Rozwinięta komunikacja rowerowa w mieście.
- 1.6. Podniesiona wiedza i umiejętności postępowania mieszkańców w sytuacji zagrożeń zdrowia i życia.
- 1.7. Zwiększony poziom bezpieczeństwa pożarowego oraz związanego z klęskami żywiołowymi, katastrofami i wypadkami w infrastrukturze technicznej.
- 1.8. Wyższy poziom usług w zakresie ochrony zdrowia.
- 1.9. Wypromowany zdrowy styl życia w mieście.
- 1.10. Rozwinięte usługi opiekuńcze dla osób o ograniczonej samodzielności oraz zagrożonych i/lub wykluczonych społecznie.
- 1.11. Rozwinięte więzy międzypokoleniowe w społeczności miasta.
- 1.12. Wyższy stopień aktywności społecznej osób starszych i niepełnosprawnych.



	1.13. Rozwinięte społeczeństwo obywatelskie - rozwinięty dialog społeczny. 1.14. Rozwinięte społeczeństwo informacyjne.
Obszar: Potencjały i zasoby miasta	
Cel strategiczny 2 Rozwinięta infrastruktura miasta dla potrzeb społecznych i gospodarczych.	Cele operacyjne 2.1. Komunikacja w mieście dostosowana do potrzeb użytkowników. 2.2. Dobre skomunikowanie drogowe, kolejowe i lotnicze miasta z otoczeniem krajowym i zagranicznym. 2.3. Zwiększenie dostępności terenów dla inwestorów.
Cel strategiczny 3 Wysoki poziom przyrodniczej, społecznej i kulturowej atrakcyjności miasta dla mieszkańców i gości.	Cele operacyjne 3.1. Wyższy poziom estetyki miasta. 3.2. Wyższy stopień czystości środowiska. 3.3. Zwiększony poziom wykorzystania walorów sportowo-rekreacyjnych, turystycznych oraz widokowych. 3.4. Wzmocnienie rangi Jeleniej Góry jako ośrodka kultury.
Obszar: Gospodarka i promocja miasta	
Cel strategiczny 4 Zwiększona konkurencyjność i atrakcyjność rynkowa gospodarki Jeleniej Góry.	Cele operacyjne 4.1. Wyższy poziom rozwoju przedsiębiorczości w mieście. 4.2. Wzrost liczby młodych ludzi pozostających oraz osiedlających się w mieście. 4.3. Utrzymany status Uzdrowiska Cieplice. 4.4. Wyższy udział przedsiębiorstw działających w sferze uzdrowskiej i medical spa - zwiększony poziom wykorzystania wód termalnych.



- | | |
|--|---|
| | <ul style="list-style-type: none">4.5. Wyższy poziom innowacyjności przedsiębiorstw działających w mieście.4.6. Wyższa jakość i konkurencyjność usług turystycznych.4.7. Rozwinięta i zintegrowana oferta produktów turystycznych.4.8. Zwiększony stopień dostosowania popytu i podaży na rynku pracy ze szczególnym uwzględnieniem rynku pracy Jeleniej Góry i obszarów powiązanych.4.9. Zwiększenie skuteczności działań promocyjnych skierowanych do inwestorów.4.10. Poprawa wizerunku miasta. |
|--|---|



8.3. ZADANIA REALIZACYJNE DO POSZCZEGÓLNYCH CELÓW OPERACYJNYCH

Obszar: Społeczny	
Cel strategiczny nr 1: Wysoka jakość życia mieszkańców z zachowaniem zasad zrównoważonego rozwoju miasta.	
Cele operacyjne	Zadania realizacyjne
1.1. Niski poziom bezrobocia.	1.1.1. Wdrożenie systemu zachęt dla inwestorów tworzących nowe miejsca pracy. 1.1.2. Wdrożenie systemu aktywizacji zawodowej, w tym konsultacji doradcy zawodowego. 1.1.3. Wsparcie dla grup osób tworzących socjalne spółdzielnie pracy. 1.1.4. Stworzenie ekwiwalentnego systemu socjalnego (zasitek za działanie np. wolontariat, sprzątanie ulic, itp.). 1.1.5. Rozwinięcie programów prac interwencyjnych. 1.1.6. Realizacja programów Urzędu Pracy umożliwiających młodym ludziom skuteczne wejście na rynek pracy.
1.2. Rozwinięty rynek mieszkalnictwa odpowiadający na potrzeby mieszkańców, ludności napływowej i okresowych rezydentów.	1.2.1. Koordynacja działań promocyjnych miasta i deweloperów w zakresie oferty mieszkaniowej. 1.2.2. Pobudzanie rynku mieszkaniowego zgodnie z planami zagospodarowania przestrzennego, kierunkami rozwoju miasta (zabudowywanie centrum, a nie tylko peryferii).
1.3. Wyższy poziom racjonalnego gospodarowania istniejącymi zasobami mieszkaniowymi.	1.3.1. Wspieranie techniczno-organizacyjne wspólnot mieszkaniowych, które są właścicielami nieruchomości mieszkalnych szczególnie o walorach historycznych. 1.3.2. Realizacja programów mieszkań dozorowanych (kuratela miasta nad zasobami będącymi w jego gestii), przeciwdziałanie niszczeniu i dewastacji. 1.3.3. Doskonalenie programu zamian mieszkań zgodnie z zapotrzebowaniem odbiorców tego programu.
1.4. Wyższy poziom bezpieczeństwa w ruchu drogowym.	1.4.1. Wzrost efektywności wykorzystania systemu monitoringu miasta. 1.4.2. Wprowadzenie nowoczesnej sygnalizacji świetlnej, w tym informacja o czasie, który pozostał do zmiany świateł oraz wprowadzenie tzw. „zielonej fali” na kluczowych odcinkach dróg w mieście.



Obszar: Społeczny

Cel strategiczny nr 1: Wysoka jakość życia mieszkańców z zachowaniem zasad zrównoważonego rozwoju miasta.

Cele operacyjne	Zadania realizacyjne
	1.4.3. Realizacja programów edukacyjnych dla dzieci i młodzieży jako pieszych.
1.5. Rozwinięta komunikacja rowerowa w mieście.	1.5.1. Dostosowanie ciągów komunikacyjnych do potrzeb ruchu rowerowego. 1.5.2. Udoskonalenie oznakowania tras rowerowych. 1.5.3. Realizacja programów edukacyjnych dla dzieci i młodzieży w zakresie ruchu rowerowego.
1.6. Podniesiona wiedza i umiejętności postępowania w sytuacji zagrożeń zdrowia i życia.	1.6.1. Prowadzenie edukacji i prewencji w zakresie zwalczania uzależnień, w tym narkotyków, alkoholu i innych używek. 1.6.2. Doskonalenie edukacji w zakresie pierwszej pomocy. 1.6.3. Realizacja programów edukacyjnych w zakresie bezpiecznego korzystania z Internetu. 1.6.4. Przeciwdziałanie cyberprzestępstwom. 1.6.5. Realizacja działań edukacyjnych i uświadamiających problematykę „złego dotyku”. 1.6.6. Przeciwdziałanie przestępstwom finansowym popełnianym wobec osób starszych, niepełnosprawnych.
1.7. Zwiększony poziom bezpieczeństwa pożarowego oraz związanego z klęskami żywiołowymi, katastrofami i wypadkami w infrastrukturze technicznej.	1.7.1. Unowocześnienie wyposażenia jednostek ratownictwa. 1.7.2. Prowadzenie działań w zakresie ochrony przeciwpowodziowej. 1.7.3. Prowadzenie działań prewencyjnych w zakresie ochrony przeciwpożarowej (w szczególności w szkołach). 1.7.4. Doskonalenie współpracy służb mających wpływ na bezpieczeństwo pożarowe oraz bezpieczeństwo związane z klęskami żywiołowymi, katastrofami i wypadkami w infrastrukturze technicznej.
1.8. Wyższy poziom usług w zakresie ochrony zdrowia.	1.8.1. Oferowanie pakietu wsparcia dla lekarzy zainteresowanych osiedleniem się w Jeleniej Górze, zwłaszcza w specjalizacji geriatry, opieka paliatywna itp. 1.8.2. Rozszerzenie pakietu programów informacyjnych, profilaktycznych i edukacyjnych w zakresie



Obszar: Społeczny

Cel strategiczny nr 1: Wysoka jakość życia mieszkańców z zachowaniem zasad zrównoważonego rozwoju miasta.

Cele operacyjne	Zadania realizacyjne
	<p>ochrony zdrowia.</p> <p>1.8.3. Wsparcie powołania regionalnego centrum urazowego.</p> <p>1.8.4. Wsparcie inicjatyw utworzenia zamkniętego oddziału psychiatrycznego dla dzieci, młodzieży i dorosłych.</p> <p>1.8.5. Stworzenie kompleksowego systemu rehabilitacji leczniczej z wykorzystaniem istniejących ośrodków oraz z włączeniem nowych, np. w zakresie wad słuchu i mowy, wzroku oraz innych dysfunkcji.</p> <p>1.8.6. Realizacja programów profilaktycznych dla dzieci szkół podstawowych i gimnazjalnych z zakresu stomatologii, okulistyki, wad postawy i zdrowego odżywiania.</p>
1.9. Wypromowany zdrowy styl życia w mieście.	<p>1.9.1. Promowanie zdrowego stylu życia w połączeniu z kreowaniem mody na rekreację, sport i turystykę (wykorzystanie wizerunku znanych osób).</p> <p>1.9.2. Systematyczna edukacja na temat zdrowego stylu życia adresowana do różnych grup społecznych i wiekowych.</p> <p>1.9.3. Realizacja kompleksowych programów rozwoju fizycznego od juniora do seniora w oparciu o istniejące, posiadane zasoby.</p> <p>1.9.4. Zwiększenie dostępności osób niezarzeszonych do obiektów sportowych będących w gestii szkół i innych podmiotów, w tym także zapewnienie zajęć sportowych rodzicom (np. przywożących dzieci na zajęcia, itp.).</p>
1.10. Rozwinięte usługi opiekuńcze dla osób o ograniczonej samodzielności oraz zagrożonych i/lub wykluczonych społecznie.	<p>1.10.1. Zwiększenie liczby miejsc dla osób starszych w placówkach opieki.</p> <p>1.10.2. Stworzenie sieci opieki środowiskowej oraz dziennych ośrodków opieki.</p> <p>1.10.3. Aktywizacja społeczna i zawodowa wykluczonych - wypracowanie i wdrożenie instrumentów.</p>



Obszar: Społeczny

Cel strategiczny nr 1: Wysoka jakość życia mieszkańców z zachowaniem zasad zrównoważonego rozwoju miasta.

Cele operacyjne	Zadania realizacyjne
1.11. Rozwinięte więzy międzypokoleniowe w społeczności miasta.	1.11.1. Realizacja międzypokoleniowych integracyjnych programów edukacyjnych, kulturalnych i rekreacyjnych. 1.11.2. Wsparcie organizacji działających na rzecz integracji międzypokoleniowej.
1.12. Wyższy stopień aktywności społecznej osób starszych i niepełnosprawnych.	1.12.1. Poprawa społecznego wizerunku osób niepełnosprawnych i starszych. 1.12.2. Zwiększenie dostępu osób niepełnosprawnych do różnych sfer życia społecznego i zawodowego poprzez wykorzystanie nowych technologii. 1.12.3. Wykorzystanie potencjału osób niepełnosprawnych dla gospodarki Jeleniej Góry.
1.13. Rozwinięte społeczeństwo obywatelskie - rozwinięty dialog społeczny.	1.13.1. Monitorowanie i diagnoza procesów oraz zjawisk społecznych w Jeleniej Górze i otoczeniu. 1.13.2. Wsparcie zachowań proobywatelskich poprzez tworzenie budżetu partycypacyjnego, wspieranie inicjatyw i partnerstw lokalnych. 1.13.3. Dalsze wspieranie działalności organizacji pozarządowych w mieście. 1.13.4. Włączenie środowiska naukowego Jeleniej Góry do rozwiązywania problemów społecznych. 1.13.5. Wdrożenie programu aktywizacji społeczeństwa poprzez m.in. wypracowanie systemu bezpośrednich kontaktów władz z mieszkańcami poszczególnych dzielnic, osiedli. 1.13.6. Zwiększenie interaktywności, czytelności strony internetowej miasta.
1.14. Rozwinięte społeczeństwo informacyjne.	1.14.1. Zwiększenie liczby usług publicznych świadczonych drogą elektroniczną. 1.14.2. Promowanie możliwości korzystania z usług elektronicznych i narzędzi komunikowania się w sferze publicznej. 1.14.3. Zwiększenie dostępu do nowoczesnych technologii w szkołach. 1.14.4. Wsparcie osób starszych i niepełnosprawnych w dostępie do e-usług (społecznych, administracyjnych, informacyjnych itp.).



Obszar: Potencjałów i zasobów miasta	
Cel strategiczny nr 2: Rozwinięta infrastruktura miasta dla potrzeb społecznych i gospodarczych.	
Cele operacyjne	Zadania realizacyjne
2.1. Komunikacja w mieście dostosowana do potrzeb użytkowników.	<p>2.1.1. Dokończenie budowy południowej obwodnicy Jeleniej Góry.</p> <p>2.1.2. Dostosowanie skrzyżowań i przejść dla pieszych w celu zwiększenia bezpieczeństwa użytkowników.</p> <p>2.1.3. Modernizacja dróg, chodników, ciągów pieszo-jezdnych i placów dostosowanych do potrzeb osób o ograniczonej zdolności ruchowej.</p> <p>2.1.4. Udoskonalenie systemu komunikacji typowo turystycznej.</p> <p>2.1.5. Stworzenie i wdrożenie spójnego, zintegrowanego systemu ścieżek rowerowych i wypożyczalni rowerów.</p> <p>2.1.6. Uruchomienie Szybkiej Kolei Miejskiej.</p> <p>2.1.7. Modernizacja systemu oświetlenia miasta, w tym wymiana na energooszczędne.</p>
2.2. Dobre skomunikowanie drogowe, kolejowe i lotnicze miasta z otoczeniem krajowym i zagranicznym.	<p>2.2.1. Lobbowanie na rzecz budowy drogi S3 z łącznikiem do Jeleniej Góry.</p> <p>2.2.2. Lobbowanie na rzecz zmodernizowania połączenia kolejowego Jelenia Góra-Wrocław.</p> <p>2.2.3. Zapewnienie odpowiedniej infrastruktury lotniska do obsługi małego ruchu turystycznego.</p>
2.3. Zwiększenie dostępności terenów dla inwestorów.	<p>2.3.1. Uzbrojenie terenów inwestycyjnych.</p> <p>2.3.2. Rewitalizacja zdegradowanych terenów przemysłowych.</p> <p>2.3.3. Aktualizowanie i uzupełnianie mpzp.</p> <p>2.3.4. Wdrożenie konkurencyjnej polityki ulg dla inwestorów.</p> <p>2.3.5. Rozszerzenie terenów strefy ekonomicznej.</p>



Obszar: Potencjałów i zasobów miasta

Cel strategiczny nr 3: Wysoki poziom atrakcyjności miasta dla mieszkańców i gości.

Cele operacyjne	Zadania realizacyjne
3.1. Wyższy poziom estetyki miasta.	<ul style="list-style-type: none">3.1.1. Opracowanie i wdrożenie programów rewitalizacji dla obszarów miasta.3.1.2. Opracowanie i wdrożenie jednolitego systemu umieszczania reklam wielkoformatowych w mieście.3.1.3. Stworzenie i wdrożenie polityki w zakresie kolorystyki elewacji zewnętrznych.3.1.4. Uporządkowanie i uatrakcyjnienie przestrzeni publicznej i prywatnej oraz wnętrz blokowych.3.1.5. Uporządkowanie terenów zielonych w pasie drogowym z uwzględnieniem walorów estetycznych (ukwiecenie).3.1.6. Zagospodarowanie i uporządkowanie nabrzeży i koryt rzecznych.3.1.7. Opracowanie i wdrożenie programu edukacyjnego oraz systemu motywacji dla mieszkańców w zakresie dbałości o estetykę wspólnej przestrzeni.3.1.8. Zapewnienie skutecznego systemu oczyszczania miasta.3.1.9. Opracowanie i wdrożenie sprawnego systemu egzekwowania utrzymania czystości.3.1.10. Wdrożenie jednolitego systemu identyfikacji atrakcji turystycznych, w tym na wjazdach do miasta.
3.2. Wyższy stopień czystości środowiska.	<ul style="list-style-type: none">3.2.1. Zmniejszenie poziomu zanieczyszczeń powietrza.3.2.2. Rozwinięcie współpracy z samorządami na poziomie regionalnym i transgranicznym w zakresie ograniczenia emisji zanieczyszczeń i ochrony przeciwpowodziowej.3.2.3. Wdrożenie programów: edukacyjnego i informacyjnego nt. korzyści z funkcjonowania nowoczesnych systemów utylizacji odpadów komunalnych.3.2.4. Budowa nowoczesnego systemu instalacji do utylizacji odpadów komunalnych.3.2.5. Rozszerzenie działań w zakresie edukacji ekologicznej.3.2.6. Utworzenie grzebowiska dla małych zwierząt domowych.



	<p>3.2.7. Zapewnienie odbioru ścieków w całym mieście.</p> <p>3.2.8. Promowanie wykorzystania odnawialnych źródeł energii.</p>
<p>3.3. Zwiększony poziom wykorzystania potencjału turystycznego i krajobrazowego.</p>	<p>3.3.1. Zagospodarowanie zasobów leśnych i wodnych dla potrzeb sportowo-rekreacyjnych, turystycznych.</p> <p>3.3.2. Skonsolidowanie i oznakowanie tras rekreacyjnych i turystycznych.</p> <p>3.3.3. Udoskonalenie i dostosowanie systemu informacji turystycznej do potrzeb użytkowników.</p> <p>3.3.4. Wdrożenie systemu ochrony oraz skutecznego przeciwdziałania wandalizmowi na istniejących trasach i obiektach.</p> <p>3.3.5. Budowa nowych obiektów rekreacyjno-sportowych, w tym do sportów ekstremalnych.</p> <p>3.3.6. Rozwój zróżnicowanej, wszechstronnej, całorocznej, dostosowanej do wszystkich grup wiekowych oferty rekreacyjnej, sportowej dla mieszkańców i turystów.</p>
<p>3.4. Wzmocnienie rangi Jeleniej Góry jako ośrodka kultury.</p>	<p>3.4.1. Włączenie zasobów instytucji kultury w system edukacji kulturalnej w szkołach miejskich.</p> <p>3.4.2. Promocja miasta poprzez lokalnych artystów - wypromowanie Jeleniej Góry jako Miasta artystów.</p> <p>3.4.3. Wykorzystanie potencjału artystów wywodzących się z Kotliny dla promocji marki „Jelenia Góra w Karkonoszach”.</p> <p>3.4.4. Kontynuacja organizacji ogólnopolskich i międzynarodowych wydarzeń artystycznych w mieście (m.in. przywrócenie świetności Festiwalowi Teatrów Ulicznych, wzbogacenie programu imprez towarzyszących).</p> <p>3.4.5. Stworzenie i wdrożenie systemu wsparcia wielopoziomowej edukacji artystycznej, w tym otwartych warsztatów artystycznych.</p> <p>3.4.6. Stworzenie koncepcji programów/konkursów promujących miasto.</p> <p>3.4.7. Wypromowanie wydarzeń o znaczeniu ponadregionalnym (poza Jarmarkiem Staroci).</p> <p>3.4.8. Doskonalenie współpracy przy tworzeniu wspólnego kalendarza imprez (włączenie oferty NGO do kalendarza kulturalnego miasta).</p>



Obszar: Gospodarka i promocja miasta

Cel strategiczny nr 4: Zwiększona konkurencyjność i atrakcyjność rynkowa gospodarki Jeleniej Góry

Cele operacyjne	Zadania realizacyjne
4.1. Wyższy poziom rozwoju przedsiębiorczości w mieście.	<ul style="list-style-type: none">4.1.1. Wzmocnienie roli IOB w wspieraniu przedsiębiorczości.4.1.2. Wprowadzenie ułatwień dla interesanta-przedsiębiorcy w urzędzie.4.1.3. Stworzenie preferencji dla przedsiębiorców.4.1.4. Prowadzenie polityki wspierania inwestorów tworzących nowe miejsca pracy.4.1.5. Przystosowanie terenów przy ul. Lubańskiej do pełnienia funkcji targowej.4.1.6. Wspieranie działalności podmiotów ekonomii społecznej (spółdzielni socjalnej, warsztatów terapii zajęciowej- osoby bezrobotne i niepełnosprawne).4.1.7. Wsparcie promocji lokalnych produktów rzemieślniczych: miody, alkohole, chleby, pierniki, sery, wyroby artystyczne (rękodzieło), szkło itp.4.1.8. Wdrażanie instrumentów finansowego wsparcia przedsiębiorstw.
4.2. Wzrost liczby młodych ludzi pozostających oraz osiedlających się w mieście.	<ul style="list-style-type: none">4.2.1. Stworzenie preferencji dla młodych osób osiedlających się i podejmujących pracę w mieście.4.2.2. Rozwijanie oferty czasu wolnego, w tym oferty Premium.4.2.3. Cykliczne organizowanie targów pracy.
4.3. Utrzymany status Uzdrowiska Cieplice.	<ul style="list-style-type: none">4.3.1. Rozbudowa miejskiej sieci ciepłowniczej - włączanie do miejskiej sieci ciepłowniczej większej liczby odbiorców z jednoczesną eliminacją źródeł ciepła wysokiej emisji.4.3.2. Zastosowanie instrumentów wsparcia przy wymianie tradycyjnych źródeł ogrzewania na ekologiczne.4.3.3. Promowanie wykorzystania wód termalnych.
4.4. Wyższy udział przedsiębiorstw działających w sferze uzdrowiskowej i medical spa - zwiększony poziom	<ul style="list-style-type: none">4.4.1. Wsparcie tworzenia nowych ośrodków leczniczych w oparciu o zasoby wód termalnych (kliniki urody, spa itp.) - rozwinięcie oferty leczniczej uzdrowiska.



Obszar: Gospodarka i promocja miasta

Cel strategiczny nr 4: Zwiększona konkurencyjność i atrakcyjność rynkowa gospodarki Jeleniej Góry

Cele operacyjne	Zadania realizacyjne
wykorzystania wód termalnych	4.4.2. Zakończenie badań zasobów wód termalnych. 4.4.3. Stworzenie programu optymalnego gospodarczego wykorzystania wód termalnych. 4.4.4. Wspieranie, wykorzystywanie rozwiązań PPP w rozwijaniu infrastruktury uzdrowiskowej.
4.5. Wyższy poziom innowacyjności przedsiębiorstw działających w mieście.	4.5.1. Wspieranie programów badań wdrożeniowych. 4.5.2. Wspieranie rozwoju wyższych uczelni i szkolnictwa zawodowego w Jeleniej Górze zgodnie z kierunkami rozwoju miasta. 4.5.3. Utworzenie inkubatora przedsiębiorczości/innowacji (wspieranie StartUp-ów).
4.6. Wyższa jakość i konkurencyjność usług turystycznych.	4.6.1. Wprowadzenie zintegrowanego systemu informacji i promocji turystycznej dla całej Kotliny Jeleniogórskiej i rejonu Gór Izerskich. 4.6.2. Opracowanie i realizacja programu zintegrowanego systemu transportu pasażerskiego w ramach Kotliny Jeleniogórskiej i rejonu Gór Izerskich. 4.6.3. Prowadzenie działań edukacyjnych, informacyjnych, pokazowych na rzecz podnoszenia jakości usług turystycznych. 4.6.4. Stały monitoring rynku turystycznego (prowadzenie badań). 4.6.5. Prowadzenie stałych, efektywnych (skutecznych) działań promocyjnych i informacyjnych oferty turystycznej Kotliny Jeleniogórskiej.
4.7. Rozwinięta i zintegrowana oferta produktów turystycznych.	4.7.1. Opracowanie analizy potencjałów turystycznych Kotliny. 4.7.2. Opracowanie długookresowej koncepcji rozwoju turystyki na obszarze Kotliny Jeleniogórskiej, Karkonoszy i Gór Izerskich. 4.7.3. Wspieranie działań prowadzących do wpisania Doliny Pałaców i Ogrodów na listę Światowego Dziedzictwa Unesco.



Obszar: Gospodarka i promocja miasta

Cel strategiczny nr 4: Zwiększona konkurencyjność i atrakcyjność rynkowa gospodarki Jeleniej Góry

Cele operacyjne	Zadania realizacyjne
	<p>4.7.4. Utworzenie klastra turystycznego dla Kotliny Jeleniogórskiej (zabieganie o udział m.in. wszystkich jednostek samorządu terytorialnego).</p> <p>4.7.5. Opracowanie projektu i realizacja spójnego systemu dróg i ścieżek rowerowych na terenie Kotliny Jeleniogórskiej, Karkonoszy i Gór Izerskich.</p> <p>4.7.6. Systematyczne rozwijanie sieci informacji turystycznej z obszarami turystycznie powiązanych (w szczególności z obszarem Czeskich Karkonoszy).</p> <p>4.7.7. Inicjowanie, prowadzenie i koordynowanie działań na rzecz współpracy uczestników branży turystycznej.</p> <p>4.7.8. Stałe działania na rzecz pozyskania inwestorów w zakresie rozszerzenia infrastruktury turystycznej.</p> <p>4.7.9. Utworzenie centrum rozrywki i edukacji w oparciu o tradycje i zasoby regionalne (szkło, lotnictwo, len).</p> <p>4.7.10. Wzmocnienie funkcji turystycznej i rekreacyjnej starówek miejskich (Jelenia Góra, Cieplice).</p> <p>4.7.11. Wsparcie rozwoju bazy noclegowej w mieście, w tym zwiększenie dostępu do atrakcyjnej cenowo bazy noclegowej.</p> <p>4.7.12. Promocja istniejących tras turystycznych.</p> <p>4.7.13. Promocja marki „Jelenia Góra w Karkonoszach”.</p>
<p>4.8. Zwiększony stopień dostosowania popytu i podaży na rynku pracy ze szczególnym uwzględnieniem rynku pracy Jeleniej Góry i obszarów powiązanych.</p>	<p>4.8.1. Systematyczne badanie potrzeb lokalnego rynku pracy.</p> <p>4.8.2. Zbudowanie banku danych o rynku pracy i rynku absolwentów.</p> <p>4.8.3. Szeroka, wielopłaszczyznowa współpraca pracodawców i organizacji zrzeszających pracodawców, szkół, uczelni, urzędów pracy na rzecz większego zrównoważenia rynku pracy.</p>



Obszar: Gospodarka i promocja miasta

Cel strategiczny nr 4: Zwiększona konkurencyjność i atrakcyjność rynkowa gospodarki Jeleniej Góry

Cele operacyjne	Zadania realizacyjne
	<p>4.8.4. Stworzenie warunków do rozwoju wyższych uczelni poprzez:</p> <ul style="list-style-type: none"> – lobbowanie na rzecz utworzenia studiów II-stopnia na wszystkich uczelniach w mieście, – wdrożenie systemu zachęt, motywacji do osiedlania się w mieście dla kadry naukowej. <p>4.8.5. Stałe kreowanie kierunków kształcenia zgodnych z oczekiwaniami pracodawców, uczniów i możliwościami szkół.</p> <p>4.8.6. Prowadzenie promocji kształcenia zawodowego dla absolwentów szkół podstawowych i gimnazjów dostosowanego do lokalnego rynku pracy.</p> <p>4.8.7. Rozwinięcie systemu doradztwa zawodowego.</p> <p>4.8.8. Utrzymywanie oferty programowej kształcenia się przez całe życie.</p> <p>4.8.9. Rozwinięta współpraca szkół z lokalnymi przedsiębiorstwami w zakresie praktyk zawodowych - wdrożenie funkcjonalnego systemu praktyk zawodowych.</p> <p>4.8.10. Stworzenie systemu marketingu usług oświatowych.</p>
<p>4.9. Zwiększenie skuteczności działań promocyjnych skierowanych do inwestorów.</p>	<p>4.9.1. Stałe utrzymywanie profesjonalnej obsługi inwestorów potencjalnych i działających w mieście.</p> <p>4.9.2. Stosowanie zindywidualizowanej obsługi inwestorów.</p> <p>4.9.3. Inicjowanie przedsięwzięć PPP w zakresie kluczowych inwestycji w mieście.</p>
<p>4.10. Poprawa wizerunku miasta.</p>	<p>4.10.1. Cykliczne prowadzenie badań wizerunkowych Jeleniej Góry.</p> <p>4.10.2. Wypromowanie cyklicznej imprezy wizerunkowej o znaczeniu ponadregionalnym.</p> <p>4.10.3. Wykorzystanie potencjału położenia transgranicznego miasta w prowadzonych działaniach promocyjnych.</p> <p>4.10.4. Wykorzystanie tradycji i wielokulturowości mieszkańców Kotliny w promocji.</p>



Obszar: Gospodarka i promocja miasta

Cel strategiczny nr 4: Zwiększona konkurencyjność i atrakcyjność rynkowa gospodarki Jeleniej Góry

Cele operacyjne	Zadania realizacyjne
	4.10.5. Wykorzystanie bogatej historii w promocji regionu. 4.10.6. Aktywna promocja miasta jako miejsca zamieszkania ludzi aktywnych i przedsiębiorców.